



**RELATÓRIO FINAL
CENSO PREVIDENCIÁRIO
CANINDÉ/CE**

**FORTALEZA
2023**

Sumário

1. DESCRIÇÃO DE ROTINAS E PROCEDIMENTOS	3
1.1 Formato de atendimento online	3
1.2 Formato de atendimento presencial	3
2. FLUXOGRAMA	3
2.1 Fluxograma – Online: Aposentados e Ativos	3
2.2 Fluxograma – Online: Pensionista	4
2.3 Fluxograma – Presencial: Aposentados e Ativos	4
2.4 Fluxograma – Presencial: Pensionista	5
3. SISTEMA UTILIZADO	6
4. DIFICULDADES ENCONTRADAS	9
5. RESULTADOS ALCANÇADOS	9
6. ANTES X DEPOIS DO CENSO	10
6.1 Servidores Ativos	10
6.2 Servidores Aposentados	11
6.3 Pensionistas	11
7. RECOMENDAÇÕES GERAIS	12
7.1 Referente aos servidores que não compareceram	12
7.2 Referente ao banco de dados	12
8. ANEXOS	13

1. DESCRIÇÃO DE ROTINAS E PROCEDIMENTOS

1.1 Formato de atendimento online

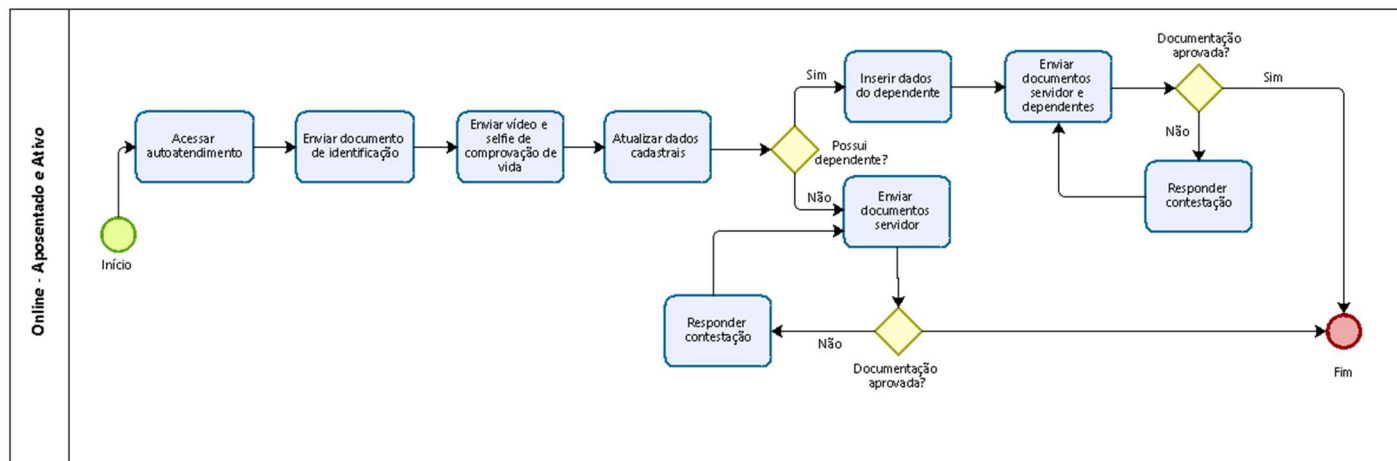
O servidor ativo, aposentado ou pensionista, acessa o link <https://censo.ipmcaninde.com.br/#/>, clica no botão “Realizar Autoatendimento” e insere seu nome, CPF e data de nascimento. Após acesso ao sistema, ele inclui o documento de identificação (frente e verso), faz a comprovação de vida por meio de vídeo e selfie, atualiza informações cadastrais, informa se há dependentes, se for ativo ou aposentado, e envia os documentos solicitados.

1.2 Formato de atendimento presencial

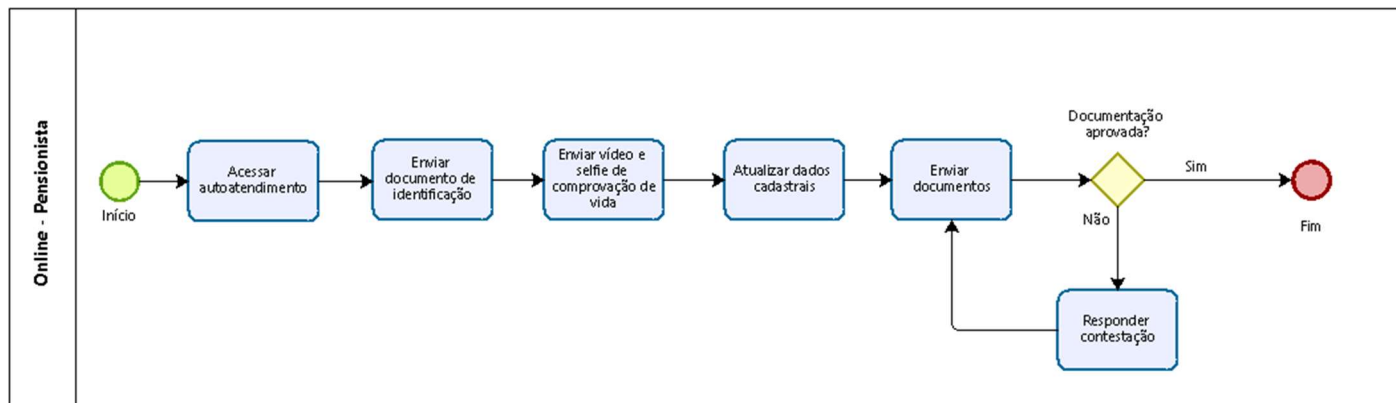
O servidor ativo, aposentado ou pensionista, acessa o link <https://censo.ipmcaninde.com.br/#/>, clica no botão “Agendar Atendimento” e insere seu nome, CPF e data de nascimento. Após acesso ao sistema, ele escolhe o local a de atendimento e informa seu número de celular e e-mail.

2. FLUXOGRAMA

2.1 Fluxograma – Online: Aposentados e Ativos

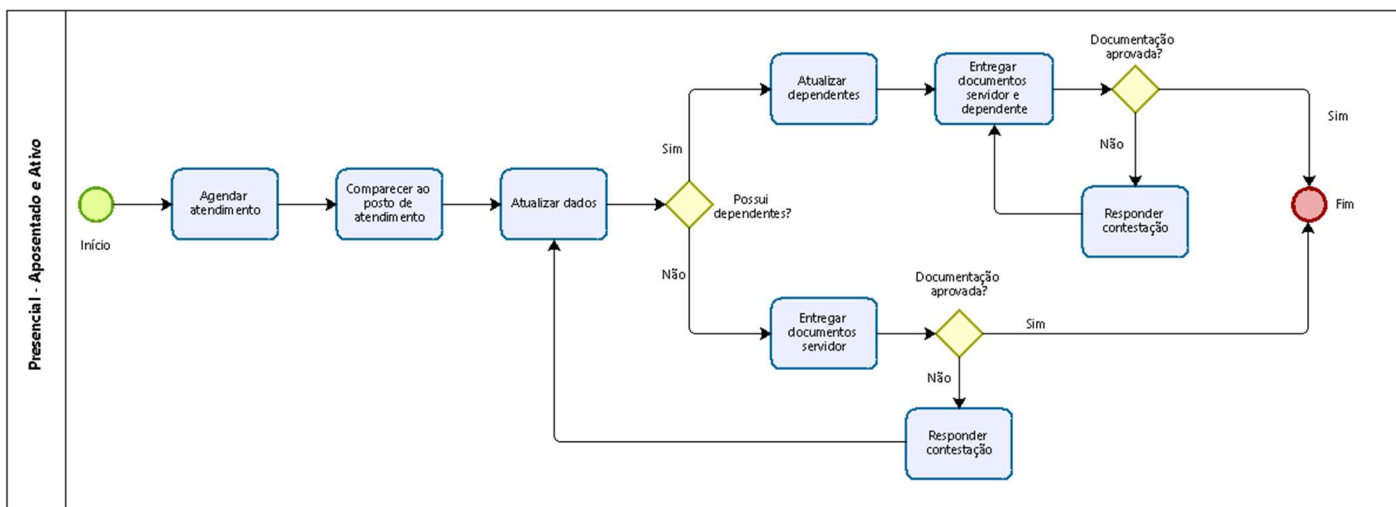


2.2 Fluxograma – Online: Pensionista



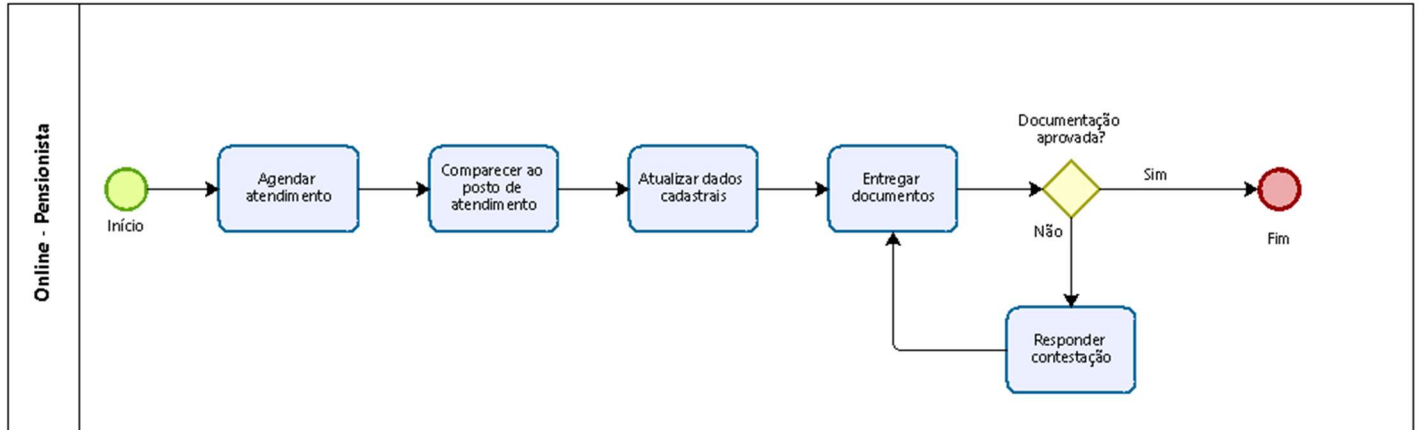
Powered by
bizagi
Modeler

2.3 Fluxograma – Presencial: Aposentados e Ativos



Powered by
bizagi
Modeler

2.4 Fluxograma – Presencial: Pensionista



3. SISTEMA UTILIZADO

O Censo Previdenciário 2023 do Município de Canindé foi realizado através do 3PREV, sistema de gerenciamento de RPPS, criado e desenvolvido pela 3IT Consultoria. Para desenvolver a API do 3Prev foi utilizada tecnologia JAVA com SpringBoot I, já o FrontEnd foi desenvolvido através de Angular. Para desenvolvimento do aplicativo do Censo Previdenciário, foi utilizada a tecnologia PWA. A saber:

- a) API, Interface de Programação de Aplicações, é um conjunto de rotinas e padrões estabelecidos por um software para a utilização das suas funcionalidades por aplicativos que não pretendem envolver-se em detalhes da implementação do software, mas apenas usar seus serviços.
- b) Java é uma linguagem de programação orientada a objetos desenvolvida na década de 90 por uma equipe de programadores chefiada por James Gosling, na empresa Sun Microsystems.
- c) Spring é uma estrutura leve de código aberto amplamente usada para desenvolver aplicativos corporativos. Spring Boot é construído sobre a estrutura convencional do Spring, usada para desenvolver APIs REST. O recurso mais importante do Spring Framework é a injeção de dependência.
- d) Angular é uma plataforma de aplicações web de código-fonte aberto e front-end baseado em TypeScript liderado pela Equipe Angular do Google e por uma comunidade de indivíduos e corporações. Angular é uma reescrita completa do AngularJS, feito pela mesma equipe que o construiu.
- e) PWA, Progressive Web App, é usado para denotar um conjunto de processos de desenvolvimento de software. Ao contrário dos tradicionais aplicativos, um Progressive Web App pode ser visto como uma evolução híbrida entre as páginas da web regulares e um aplicativo móvel.

Abaixo, seguem imagens do sistema do Censo Previdenciário, da tela de agendamento e do sistema 3PREV para acompanhamento, utilizados para realização dos segurados e equipe de recenseadores.

Imagem 1 – Tela para realizar o Censo de forma online.

Censo Previdenciário do Município de Canindé - IPMC

INSTITUTO DE PREVIDÊNCIA DO MUNICÍPIO DE CANINDÉ

Seja bem-vindo(a)!
Informe os dados abaixo para iniciarmos o seu autoatendimento.

Nome
EX: JOSÉ DA SILVA

CPF
000.000.000-00

Data de Nascimento
EX: 16/07/1987

Não sou um robô

Desenvolvido por

Imagem 2 – Tela para realizar agendamento para Censo de forma presencial.

Censo Previdenciário do Município de Canindé - IPMC

INSTITUTO DE PREVIDÊNCIA DO MUNICÍPIO DE CANINDÉ

Seja bem-vindo(a)!
Informe os dados abaixo para iniciar o seu agendamento.

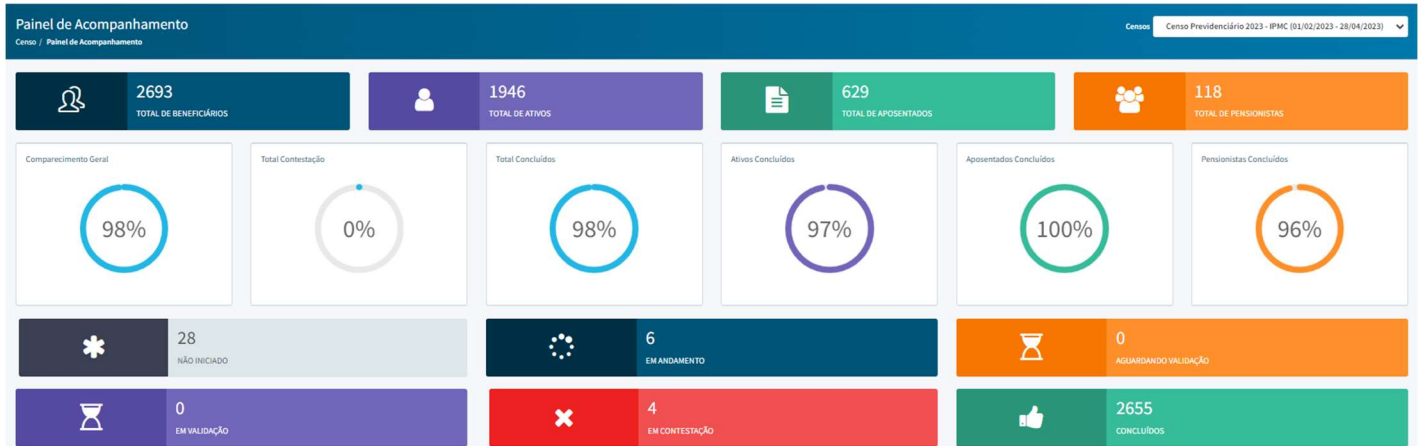
CPF
000.000.000-00

Data de Nascimento
EX: 16/07/1987

Não sou um robô

Desenvolvido por

Imagem 3 – Painel de Acompanhamento do 3PREV (em 31/05/2023).



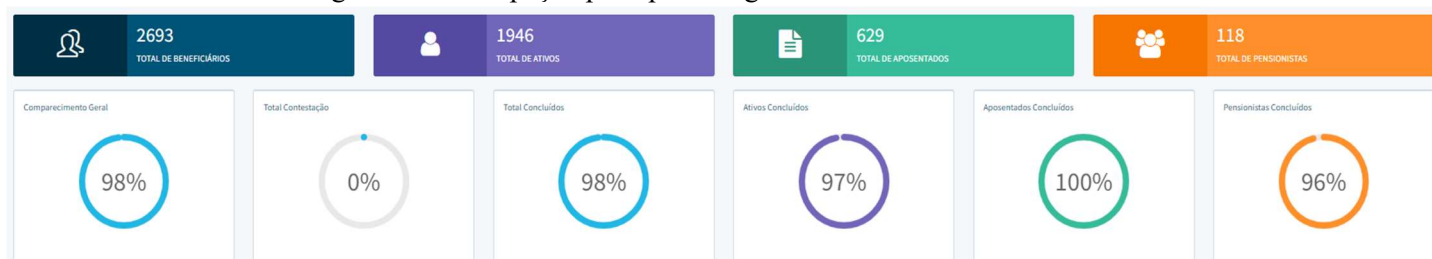
4. DIFICULDADES ENCONTRADAS

Durante a realização do Censo Previdenciário do município de Município de Canindé identificamos como dificuldade o recebimento das informações referentes aos servidores exonerados, porém o Instituto buscou intermediar e solucionar a situação.

5. RESULTADOS ALCANÇADOS

Conforme é possível observar na imagem abaixo, o Censo Previdenciário 2023 do Município de Canindé contou com a participação de 98% dos segurados, dentre os quais 98% concluíram o envio de todos os documentos, compreendendo 97% de ativos, 100% de aposentados e 96% pensionistas.

Imagem 4 – Participação por tipo de segurado ao Censo Previdenciário.



A realização do censo aconteceu nos formato presencial e on-line, sendo o número de atendimentos presenciais 1789.

O quantitativo de servidores com censo concluído por data de acordo com as categorias de tipo de segurado (Servidores Ativos, Aposentados e Pensionistas) pode ser visualizado no painel de acompanhamento.

6. ANTES X DEPOIS DO CENSO

Este tópico tem por objetivo comparar as principais alterações observadas na massa de segurados do Município de Canindé após realização do Censo Previdenciário. As planilhas utilizadas para elaboração das informações a seguir correspondem a listagem dos segurados que realizaram o Censo Previdenciário (Anexo 1), o banco de dados inicial enviado e o banco de dados atualizado após a finalização do censo (Links de acesso - Anexo 3).

6.1 Servidores Ativos

A análise dos dados cadastrais dos servidores ativos é um importante conjunto de variáveis que impacta na estimativa de receitas e despesas futuras de um Regime Próprio de Previdência Social. Além disso, é um importante conjunto de informações para o delineamento de fluxo de caixa e tomada de decisão de aplicação de recursos no mercado financeiro em um contexto de curto prazo.

É possível observar o comparativo da composição de ativos antes e depois da realização do Censo Previdenciário no Quadro 1.

Quadro 1 – Comparação da massa de ativos antes e depois do Censo

	Antes do Censo	Depois do Censo
Quantitativos	1929	1923
Sexo	Feminino: 1151 – 59,67% Masculino: 778 – 40,33%	Feminino: 1146 – 59,60% Masculino: 777 – 40,40%
Média de Idade	46,82 anos	47,21 anos
Número de dependentes informados	2111	2703
Média de Tempos de Contribuição - Averbadas	0anos 0 meses e 12 dias	2 anos 10 meses e 21 dias
Média de Tempos de Contribuição – Prefeitura - RGPS	-	3 anos 5 meses e 7 dias
% de cargos de magistério	30,06%	30,68%

6.2 Servidores Aposentados

A análise dos dados cadastrais dos servidores inativos é um importante conjunto de variáveis que impacta na estimativa de despesas futuras de um Regime Próprio de Previdência Social. Assim como dos servidores ativos, é um importante conjunto de informações para o delineamento de fluxo de caixa em um contexto de curto prazo.

É possível observar o comparativo da composição de aposentados antes e depois da realização do Censo Previdenciário no Quadro 2.

Quadro 2 – Comparação da massa de aposentados antes e depois do Censo

	Antes do Censo	Depois do Censo
Quantitativos	617	622
Sexo	Feminino: 539 – 87,36% Masculino: 78 – 12,64%	Feminino: 539 – 86,65% Masculino: 83 – 13,35%
Média de Idade	66,77 anos	67,22 anos

6.3 Pensionistas

A análise dos dados cadastrais dos pensionistas são também um importante conjunto de variáveis que impactam na estimativa de despesas futuras de um Regime Próprio de Previdência Social. Assim como dos servidores ativos e inativos, é um importante conjunto de informações para o delineamento de fluxo de caixa em um contexto de curto prazo.

A situação anterior à realização do Censo Previdenciário mostrava uma composição de pensionistas conforme o Quadro 3.

Quadro 3 – Comparação da massa de pensionistas antes e depois do Censo

	Antes do Censo	Depois do Censo
Quantitativos	118	118
Média de idade dos pensionistas	64,15 anos	64,49 anos
Tipo de Relação com Instituidor	Cônjuge: 79 Pais: 3 Outros: 36	Cônjuge: 105 Pais: 3 Outros: 10

7. RECOMENDAÇÕES GERAIS

Este tópico tem por objetivo enumerar algumas recomendações para o bom desenvolvimento e sustentabilidade do Regime Próprio de Previdência Social de Canindé baseadas nos dados coletados no Censo Previdenciário.

7.1 Referente aos servidores que não compareceram

Em caso de não comparecimento de servidores ativos, aposentados ou pensionistas, é recomendado a permanência do bloqueio do salário ou benefício até comparecimento ao Instituto de Previdência do Município de Canindé – IPMC ou envio dos documentos solicitados para regularização da situação, conforme regulamentado pelo Decreto Municipal nº 02/2023, de 12 janeiro de 2023.

7.2 Referente ao banco de dados

A base de dados é um importante patrimônio dos Regimes Próprios de Previdência Social porque é o principal balizador durante o cálculo atuarial, além de diversos outros fins.

Informações como a faixa etária dos servidores, número de dependentes, vida previdenciária progressiva e valor do benefício recebido são de extrema valia para a equipe de gestão pelo planejamento financeiro e atuarial, por isso é de fundamental importância a sua constante atualização.

Para tanto, recomenda-se a atualização constante dos segurados ativos, inativos e pensionistas, através da realização de recadastramentos anuais:

- a) dos servidores ativos, uma vez ao ano, solicitando documentos pessoais e verificação de situação funcional (se há novas deduções, vínculos novos etc);
- b) dos aposentados, uma vez ao ano, convocando todos para verificação de prova de vida;
- c) dos pensionistas, uma vez ao ano, convocando todos para verificação de prova de vida e verificação de cumprimento de exigência para pensão por morte;

Além disso, é primordial a capacitação das pessoas que manuseiam os dados dos servidores de forma a reciclar seus conhecimentos.

8. ANEXOS

Anexo 1 – Listagem dos segurados (ativos, aposentados e pensionistas) que concluíram o Censo Previdenciário.

Anexo 2 – Listagem dos segurados (ativos, aposentados e pensionistas) que não concluíram/não iniciaram o Censo Previdenciário.

Anexo 3 – Listagem dos segurados que não iniciaram o Censo Previdenciário e estimativa das remunerações e contribuições.